



T.C. GÖLHİSAR KAYMAKAMLIĞI

GÖLHİSAR REHBERLİK VE ARAŞTIRMA MERKEZİ

MÜDÜRLÜĞÜ

2024-2028 STRATEJİK PLANI



Eđitimde feda edilecek tek fert bile yoktur.

Mustafa Kemal ATATÖRK

Kurum Bilgileri

İL: BURDUR		İLÇE: GÖLHİSAR	
Adres	Merkez Mah. 432 SOK. No: 5 Kat:2 Göhlisar/BURDUR	Coğrafi Konum	https://golhisarram.meb.k12.tr/tema/harita.php
Telefon Numarası	0(248)- 411 4236		
e-Posta Adresi	774069@meb.k12.tr	Web sayfa adresi	https://golhisarram.meb.k12.tr/
Kurum Kodu	774069		
Okulun Isınma Şekli	Doğalgaz	Oda Sayısı	10
Öğretmen Sayısı	Kadın	3	
	Erkek	3	
	Toplam	6	

SUNUŞ

Değişen dünya düzeni içerisinde ortaya çıkan yeni dinamiklerle baş edebilmek çağımızın en önemli meselelerinden biri haline gelmiş; değişimin hızı, kurumların hayatlarını sürdürebilmeleri için iyi bir planlama yapmalarını ve geleceği iyi tahmin etmelerini zorunlu kılmıştır.

Dünyadaki eğilimlerle uyumlu olarak kamu yönetimimizde de stratejik düşünce ve stratejik yönetim anlayışına doğru önemli adımlar atılmaya başlanmıştır. Kamu yönetimindeki reform çalışmalarında, stratejik planlamanın kritik öneme sahip olduğu görülmektedir. Nitekim 5018 sayılı Kamu Mali Yönetimi ve Kontrol Kanunu'nda stratejik planlama, kamu mali yönetiminin ve bütçe sürecinin asli unsurlarından birisi olarak benimsenmiştir. Reform çalışmaları kamu kaynaklarının etkin kullanımını sağlamak amacıyla performans ölçümüne dayalı bütçe uygulamalarını öne çıkarmakta, performansa dayalı bütçe uygulamaları kapsamında ise stratejik planların hazırlanması zorunluluk halini almaktadır.

Stratejik planlama bir kurumda görev alan her kademedeki kişinin katılımını ve kurum yöneticisinin tam desteğini içeren sonuç almaya yönelik çabaların bütünüdür. Bu anlamda paydaşların ihtiyaç ve beklentileri, paydaşlar ve politika yapıcıların kurumun misyonu, hedefleri ve performans ölçümünün belirlenmesinde aktif rol oynamasını ifade eder. Bir stratejik plan aşağıda yer alan beş temel soruya verilen yanıtların yer aldığı bir rehber niteliği taşır ve bu sorulara verilecek yanıtlar stratejik planlama belgesinin içeriğini oluşturur:

- Şu anda neredeyiz?
- Nerede olmayı istiyoruz?
- Gelişmemizi nasıl ölçebiliriz?
- Olmak istediğimiz yere nasıl ulaşabiliriz?
- Gelişmemize yönelik yol haritamızı nasıl saptayabiliriz ve denetleyebiliriz?

İbrahim TOP

İçindekiler Tablosu

Okul / Kurum Bilgileri.....	3
SUNUŞ	4
TABLolar VE ŞEKİLLER LİSTESİ	7
1.GİRİŞ VE STRATEJİK PLANIN HAZIRLIK SÜRECİ.....	9
1.1.Strateji Geliştirme Kurulu ve Stratejik Plan Ekibi	9
1.2. Planlama Süreci:	10
2.DURUM ANALİZİ	12
2.1.Kurumsal Tarihçe	13
2.2.Uygulanmakta Olan Stratejik Planın Değerlendirilmesi	15
2.3.Yasal Yükümlülükler ve Mevzuat Analizi	15
2.4. Üst Politika Belgeleri Analizi.....	18
2.5. Faaliyet Alanları ile Ürün/Hizmetlerin Belirlenmesi	22
2.6. Paydaş Analizi	24
2.6.1. Paydaş Görüş - Önerilerinin Alınması ve Değerlendirilmesi	28
2.7. Okul / Kurum İçi Analiz	31
2.7.1. Okul / Kurum Teşkilat Şeması	31
2.7.2. Kurum içi analiz	32
2.7.2. İnsan Kaynakları	33
2.7.3. Teknolojik Düzey	38
2.7.4. Mali Kaynaklar	39
2.7.5. İstatistik Veriler	40

2.8. Çevre Analizi (PESTLE)	41
2.9. GZFT Analizi.....	44
2.10. Tespit ve İhtiyaçların Belirlenmesi	44
3.GELECEĞE BAKIŞ.....	49
3.1.Misyonumuz	49
3.2.Vizyonumuz.....	49
3.3.Temel Değerlerimiz	49
4. AMAÇ, HEDEF VE PERFORMANS GÖSTERGESİ İLE STRATEJİLERİN BELİRLENMESİ	50
5. İZLEME VE DEĞERLENDİRME.....	58
İMZA SİRKÜSÜ.....	59

TABLolar VE ŐEKİLLER LİSTESİ

<i>Tablo 1:Strateji Geliřtirme Kurulu ve Stratejik Plan Ekibi Tablosu.....</i>	<i>9</i>
<i>Tablo 2: Yasal Yüklümlülükler</i>	<i>15</i>
<i>Tablo 3:Üst Politika Belgeleri.....</i>	<i>18</i>
<i>Tablo 4: Tablo 4:Üst Politika Belgeleri Analizi.....</i>	<i>19</i>
<i>Tablo 5:Faaliyet Alanlar/Ürün ve Hizmetler Tablosu</i>	<i>23</i>
<i>Tablo 6:Paydař sınıflandırma ve etki / önem matrisi</i>	<i>25</i>
<i>Tablo 7:Öğretmen Memnuniyet Anket Sonuçları</i>	<i>29</i>
<i>Tablo 8:Çalışanların Eğitim Düzeyi ve Cinsiyetlerine Göre Dağılımı.....</i>	<i>33</i>
<i>Tablo 9:İdari Personelin Hizmet Sürelerine İliřkin Bilgiler.....</i>	<i>34</i>
<i>Tablo 10:Öğretmenlerin Hizmet Süreleri.....</i>	<i>34</i>
<i>Tablo 11:Yönetici ve Öğretmenlerin Katıldıkları Hizmet İçi Eğitim Faaliyet Sayısı.....</i>	<i>35</i>
<i>Tablo 12: Kurum norm ve ihtiyaç durumu.....</i>	<i>35</i>
<i>Tablo 13: Okul/Kurumda Oluřan Öğretmen Sirkülasyon Durumu</i>	<i>36</i>
<i>Tablo 14: Okul/Kurumda Oluřan Yönetici Sirkülasyon Durumu</i>	<i>36</i>
<i>Tablo 15: Kurumdaki Mevcut Hizmetli/ Memur/ Yardımcı Personel Sayısı</i>	<i>37</i>
<i>Tablo 16: Okul/kurum Rehberlik Hizmetleri</i>	<i>37</i>
<i>Tablo 17: Teknolojik Araç-Gereç Durumu.....</i>	<i>38</i>
<i>Tablo 18: Fiziki Mekân Durumu</i>	<i>39</i>
<i>Tablo 19: Gelir-Gider Tablosu (2023 yılı).....</i>	<i>40</i>
<i>Tablo 20: Kaynak Tablosu.....</i>	<i>40</i>
<i>Tablo 21: Kurumda gerçekleştirilen faaliyet sayısı.....</i>	<i>41</i>
<i>Tablo 22: PESTLE Tablosu</i>	<i>41</i>
<i>Tablo 23: GZFT Listesi.....</i>	<i>44</i>
<i>Tablo 24: Amaç ve Hedefler Tablosu.....</i>	<i>50</i>

Şekil 1:Okul / kurum Teşkilat Şeması32

1.GİRİŞ VE STRATEJİK PLANIN HAZIRLIK SÜRECİ

1.1.Strateji Geliştirme Kurulu ve Stratejik Plan Ekibi

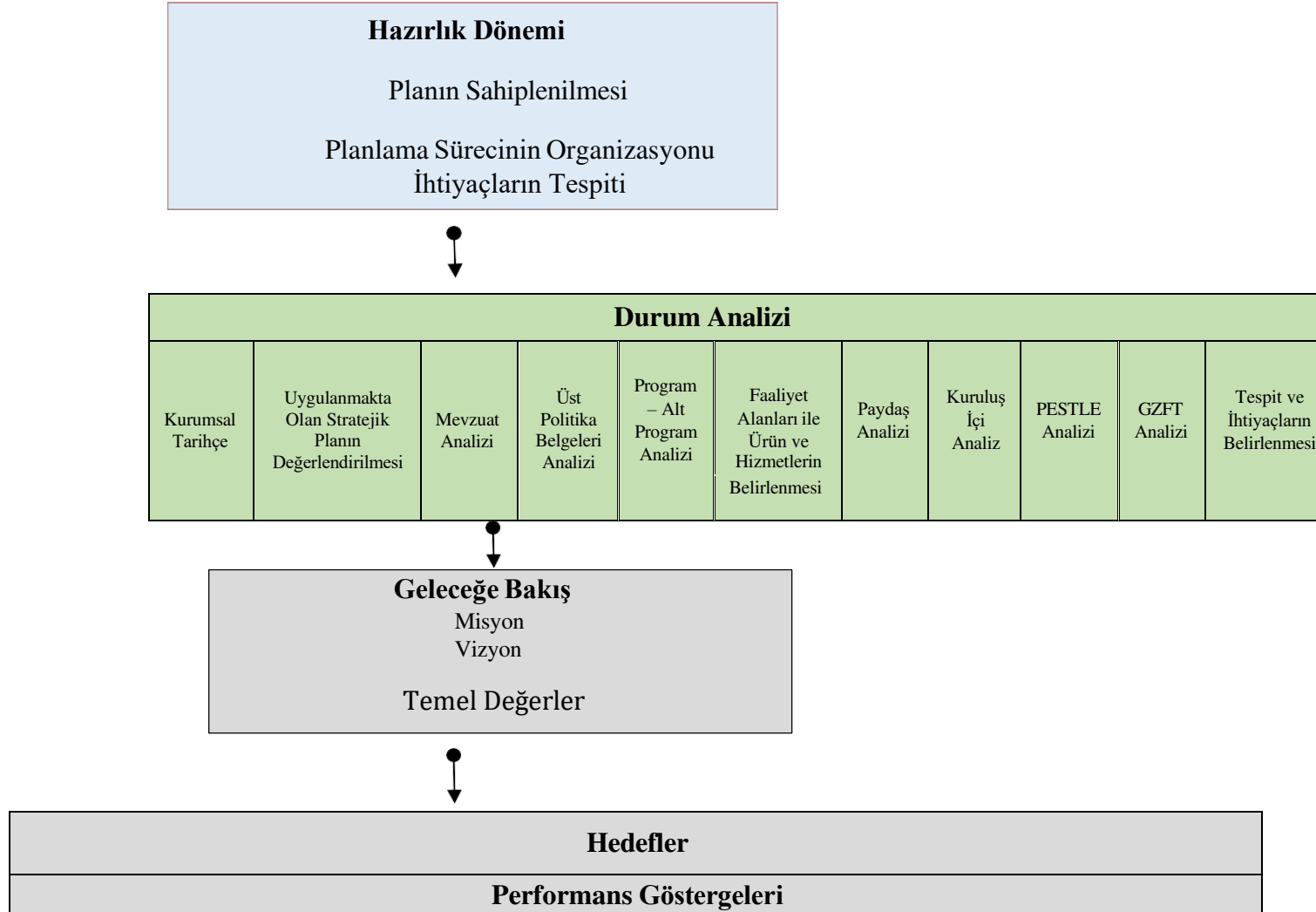
Strateji Geliştirme Kurulu: Kurum müdürünün başkanlığında, bir okul müdür yardımcısı, bir öğretmen ve okul/aile birliği başkanı ile bir yönetim kurulu üyesi olmak üzere 5 kişiden oluşan üst kurul kurulur.

Stratejik Plan Ekibi: Kurum müdürü tarafından görevlendirilen ve üst kurul üyesi olmayan müdür yardımcısı başkanlığında, belirlenen öğretmenler ve gönüllü velilerden oluşur.

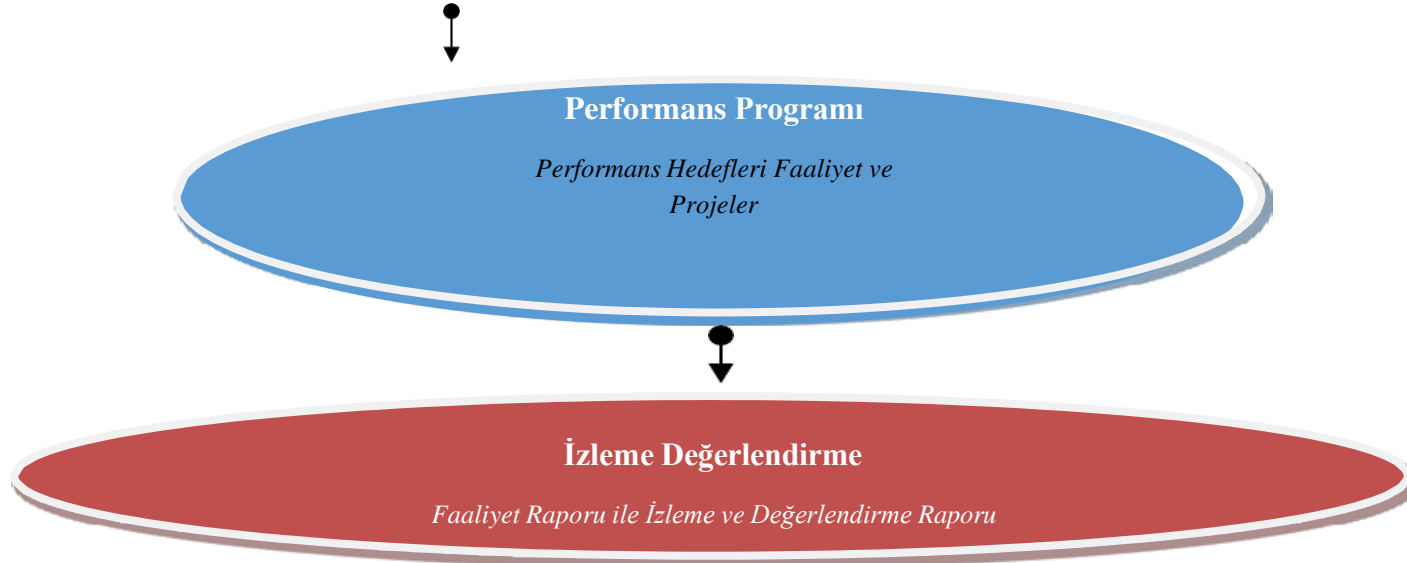
Tablo 1:Strateji Geliştirme Kurulu ve Stratejik Plan Ekibi Tablosu

Strateji Geliştirme Kurulu Bilgileri		Stratejik Plan Ekibi Bilgileri	
Adı Soyadı	Ünvanı	Adı Soyadı	Ünvanı
İbrahim TOP	Kurum Müdür V.	İsmail ÖZER	Müdür Yardımcısı
İsmail ÖZER	Müdür Yardımcısı	Mehmet ÇATILI	Rehberlik Hizmetleri Bölüm Başkanı
Mehmet ÇATILI	Rehberlik Hizmetleri Bölüm Başkanı	Habip ORAL	Özel Eğitim Hizmetleri Bölüm Başkanı
Habip ORAL	Özel Eğitim Hizmetleri Bölüm Başkanı	Havva TUNÇ	Öğretmen
	Okul Aile Birliği Başkanı	Fazilet AYVAZOĞLU	Öğretmen

1.2. Planlama Süreci:



Stratejiler
Stratejik Plan



Sürekli değişen ve gelişen dünyada gelişen ve gelişmekte olan ülkeler nitelikli insan gücüne önem vermektedir. Yaşadığımız yüzyılda bilimsel ve teknolojik gelişmeler, beyin gücünün önemini ortaya çıkarmış, doğru bilgiye her an ulaşan, bilgiyi yorumlayıp sentezleyen ve kullanabilen, teknolojik gelişmelere açık olan insan gereksinimini ortaya çıkarmıştır. Amacımız gelişen ve değişen dünyada bilgiyi ve teknolojiyi bilinçli kullanan, mesleğini seven nitelikli insan yetiştirebilmektir. Tüm eğitim kurumlarında isabetli rehberlik ve eğitim hizmetleri sayesinde yetişen genç nesillerin ülkesine faydalı bireyler olmasıdır. Büyük önder Atatürk'ün "EĞİTİMDE FEDA EDİLECEK BİREY YOKTUR" öğüdünden hareketle özel eğitime gereksinim duyan tüm fertlerimizin eğitim öğretim süreçlerini ve onların hayata hazırlanarak yaşamlarını tek başlarına idare edebilme yetisini kazanmalarını sağlamak, bu yönde çalışmalar, araştırmalar yapmak kurumumuzun ana hedeflerindedir. Bu hedefler belirli süreçlerden geçtikten sonra ulaşılmaktadır.

2024-2028 dönemi stratejik plan hazırlanması süreci üst kurul ve stratejik plan ekibinin oluşturulması ile başlamıştır. Ekip tarafından oluşturulan çalışma takvimi kapsamında ilk aşamada durum analizi çalışmaları yapılmıştır. Durum analizi çalışmaları tüm paydaşlarımızın plan sürecine aktif katılımını sağlamak üzere paydaşlarımızla paydaş anketi, toplantı ve görüşmeler yapılmıştır.

Durum analizinin ardından geleceğe yönelim bölümüne geçilerek kurumumuzun amaç, hedef, gösterge ve eylemleri belirlenmiştir.

2.DURUM ANALİZİ

Stratejik planlama sürecinin ilk adımı olan durum analizi, okulumuzun/kurumumuzun “neredeyiz?” sorusuna cevap vermektedir. Kurumumuzun geleceğe yönelik amaç, hedef ve stratejiler geliştirebilmesi için öncelikle mevcut durumda hangi kaynaklara sahip olduğu ya da hangi yönlerinin eksik olduğu ayrıca, okulumuzun/kurumumuzun kontrolü dışındaki olumlu ya da olumsuz gelişmelerin neler olduğu değerlendirilmiştir. Dolayısıyla bu analiz, okulumuzun/kurumumuzun kendisini ve çevresini daha iyi tanımasına yardımcı olacak ve stratejik planın sonraki aşamalarından daha sağlıklı sonuçlar elde edilmesini sağlayacaktır. Durum analizi bölümünde, aşağıdaki hususlarla ilgili analiz ve değerlendirmeler yapılmıştır;

- Kurumsal tarihçe
- Uygulanmakta olan planın değerlendirilmesi
- Mevzuat analizi
- Üst politika belgelerinin analizi
- Faaliyet alanları ile ürün ve hizmetlerin belirlenmesi
- Paydaş analizi
- Kuruluş içi analiz
- Dış çevre analizi (Politik, ekonomik, sosyal, teknolojik, yasal ve çevresel analiz)
- Güçlü ve zayıf yönler ile fırsatlar ve tehditler (GZFT) analizi

- Tespit ve ihtiyaların belirlenmesi

2024-2028 Stratejik Planımızda 3 tema altında toplam 4 hedef, 17 performans göstergesi ve bu göstergelere ulaşmak için toplam 17 strateji bulunmaktadır.

2.1.Kurumsal Tarihe

Göhlisar Rehberlik ve Araştırma Merkezi, Milli Eğitim Bakanlığı Özel Eğitim Rehberlik ve Danışma Hizmetleri Genel Müdürlüğü'ne baėlı olarak 2023 yılında açılmış olup görevlendirilen personelin eğitimi ve gerekli fiziki, teknik donanımın sağlanması için açıldığı yıl halen hizmet vermekte olduğu Merkez Mah. 432 SOK. No: 5 Kat:2 adresinde faaliyete başlamıştır ve aynı binada çalışmalarına devam etmektedir.

Kurumumuz, şu anda Burdur ilinde bulunan iki rehberlik ve araştırma merkezinden biri olması nedeniyle ilimizdeki **Göhlisar, Altınyayla, Çavdır, Karamanlı, Tefenni** (5 ile) ilelerine hizmet vermektedir.

Merkezimizde 1 kurum müdür vekili, 1 müdür yardımcısı, 4 rehber öğretmen, 2 özel eğitim öğretmeni olmak üzere toplam 8 personel görev yapmaktadır. Milli Eğitim Bakanlığı norm kadro yönetmeliğine göre 5 özel eğitim öğretmenine ihtiyacımız vardır.

Merkezimizde rehberlik ve psikolojik danışma hizmetleri bölümü ile özel eğitim bölümü olmak üzere toplam 2 bölüm bulunmaktadır.

Merkezimiz, 2 inceleme odası, 1 arşiv odası, 1 müdür odası, 1 müdür yardımcısı odası, 1 toplantı odası, 1 rehberlik bölümü odası, 1 özel eğitim bölümü odası, 1 bekleme salonundan oluşmaktadır.

Hizmet Verdiğimiz Kurum ve Kişiler: Eğitim ve Öğretim ortamındaki tüm Anaokulu, ilköğretim, ortaöğretim, üniversite, yaygın eğitim kurumlarındaki öğrenci, öğretmen, yöneticilerin ve özel ve destek eğitime muhta okula gidemeyen tüm bireylere hizmet vermektedir.

Hizmet Şekli: Tam gün-Tüm yıl

Özel Eğitim Hizmetleri Bölümü: RAM'ın çalışma alanında bulunan her türlü özel eğitim ve destek eğitime muhtaç olan zihinsel, fiziksel-bedensel, duygusal yönden uyumsuzluk, öğrenme güçlüğü, okul başarısızlığı ve benzeri sorunlarla okul, aile, sağlık kuruluşları veya diğer kurumlar tarafından Merkezimize gönderilen vakalara gerekli testler uygulanır. Sonuçlar değerlendirilir. Ailelerle görüşmeler yapılır. Uygun yerleştirme ve yönlendirme yapılarak rehberlik ve psikolojik danışma hizmeti verilir.

Kullanılan Ölçme Araçları: Leiter Uluslararası Performans testi, okullarda kullanılan bireyi tanıma tekniklerinin tümü kullanılmaktadır.

Rehberlik Hizmetleri Bölümü: Rehberlik ve Araştırma Merkezinin (RAM)'ın bu bölümünde; Okul Rehberlik servislerinin ziyaretleri, rehber öğretmenlerin mesleki gelişim eğitimleri, rehber öğretmeni olmayan okulların öğrenci öğretmen ve veli eğitimleri, özel gereksinimli öğrencilerin tanınması, bağımlılıkla mücadele eğitimleri, psikolojik destek çalışmaları, araştırma inceleme (Öğrencilerin yetenek alanlarının belirlenmesinin mesleki yönelimlerine etkisi), seminerler. Bunlarla birlikte:

- Öğrencinin okula ve çevresine uyum sağlamasına yardım etmek,
- Üst öğrenim kurumları hakkında öğrencilere bilgi verme,
- Alan ve ders seçimine yardım etme,
- Okul başarısını geliştirmesine yardım etme,
- Başarısızlığa yol açan etmenleri belirleyerek ortadan kaldırmaya çalışma,
- Verimli ders çalışma alışkanlığını kazandırılması,
- Okuma ve öğrenme güçlüğü olan çocukları belirleyerek gerekli yönlendirmeleri yapma,
- Üstün yetenekli öğrencileri belirleme ve yönlendirme.

2.2.Uygulanmakta Olan Stratejik Planın Değerlendirilmesi

Kurumumuz 2023 yılında açıldığı için değerlendirme yapılabilecek veri eksikliğinden bu bölümde değerlendirme yapılamamıştır.

2.3.Yasal Yükümlülükler ve Mevzuat Analizi

Bu bölümde Okul/kurumun mevzuattan kaynaklanan yükümlülükleri, bu yükümlülüklerin mevzuatın hangi maddesine dayandığı ile bu yasal yükümlülüklerle ilişkin tespitler ve ihtiyaçlar mevzuat analizi sürecinde cevaplanması gereken sorular çerçevesinde ortaya konulur.

Tablo 2: Yasal Yükümlülükler

YASAL YÜKÜMLÜLÜKLER	DAYANAK (KANUN, YÖNETMELİK, GENELGE, YÖNERGE)
Atama	657 Sayılı Devlet Memurları Kanunu
	Milli Eğitim Bakanlığına Bağlı Okul ve Kurumların Yönetici ve Öğretmenlerinin Norm Kadrolarına İlişkin Yönetmelik
	Milli Eğitim Bakanlığı Eğitim Kurumları Yöneticilerinin Atama ve Yer Değiştirmelerine İlişkin Yönetmelik
	Milli Eğitim Bakanlığı Öğretmenlerinin Atama ve Yer Değiştirme Yönetmeliği
Ödül, Disiplin	Devlet Memurları Kanunu
	6528 Sayılı Milli Eğitim Temel Kanunu İle Bazı Kanun ve Kanun Hükmünde Kararnelerde Değişiklik Yapılmasına Dair Kanun
	Milli Eğitim Bakanlığı Personeline Başarı, Üstün Başarı ve Ödül Verilmesine Dair Yönerge
	Milli Eğitim Bakanlığı Disiplin Amirleri Yönetmeliği
	1739 Sayılı Milli Eğitim Temel Kanunu
	Milli Eğitim Bakanlığı İlköğretim Kurumları Yönetmeliği
	Milli Eğitim Bakanlığı Ortaöğretim Kurumları Yönetmeliği

Okul Yönetimi	Milli Eğitim Bakanlığı Meslekî ve Teknik Eğitim Yönetmeliği
	Millî Eğitim Bakanlığı Özel Eğitim Kurumları Yönetmeliği
	Millî Eğitim Bakanlığı İmam Hatip Okulu İdare Yönetmeliği
	Millî Eğitim Bakanlığı Anadolu İmam-Hatip Liseleri Yönetmeliği
	Milli Eğitim Bakanlığı Okul Aile Birliği Yönetmeliği
	Milli Eğitim Bakanlığı Eğitim Bölgeleri ve Eğitim Kurulları Yönergesi
	MEB Yönetici ve Öğretmenlerin Ders ve Ek Ders Saatlerine İlişkin Karar
	Taşınır Mal Yönetmeliği
Eğitim-Öğretim	Anayasa
	1739 Sayılı Milli Eğitim Temel Kanunu
	222 Sayılı İlköğretim ve Eğitim Kanunu
	6287 Sayılı İlköğretim ve Eğitim Kanunu ile Bazı Kanunlarda Değişiklik Yapılmasına Dair Kanun
	Milli Eğitim Bakanlığı İlköğretim Kurumları Yönetmeliği
	Millî Eğitim Bakanlığı Okul Öncesi Eğitim ve İlköğretim Kurumları Yönetmeliğinde Değişiklik Yapılmasına Dair Yönetmelik
	Milli Eğitim Bakanlığı Ortaöğretim Kurumları Yönetmeliği
	Milli Eğitim Bakanlığı Meslekî ve Teknik Eğitim Yönetmeliği
	Millî Eğitim Bakanlığı Özel Eğitim Kurumları Yönetmeliği
	Millî Eğitim Bakanlığı Anadolu İmam-Hatip Liseleri Yönetmeliği
	Milli Eğitim Bakanlığı Eğitim Öğretim Çalışmalarının Planlı Yürütülmesine İlişkin Yönerge
	Milli Eğitim Bakanlığı Rehberlik ve Psikolojik Danışma Yönetmeliği
	Milli Eğitim Bakanlığı Öğrencilerin Ders Dışı Eğitim ve Öğretim Faaliyetleri Hakkında Yönetmelik
	Milli Eğitim Bakanlığı 573 Sayılı KHK
Millî Eğitim Bakanlığı Özel Eğitim Hizmetleri Yönetmeliği	
Personel İşleri	Milli Eğitim Bakanlığı Personel İzin Yönergesi
	Devlet Memurları Tedavi ve Cenaze Giderleri Yönetmeliği
	Kamu Kurum ve Kuruluşlarında Çalışan Personelin Kılık Kıyafet Yönetmeliği
	Memurların Hastalık Raporlarını Verecek Hekim ve Sağlık Kurulları Hakkındaki Yönetmelik

	Milli Eğitim Bakanlığı Personeli Görevde Yükseltme ve Unvan Değişikliği Yönetmeliği
	Öğretmenlik Kariyer Basamaklarında Yükseltme Yönetmeliği
Mühür, Yazışma, Arşiv	Resmi Mühür Yönetmeliği
	Resmi Yazışmalarda Uygulanacak Usul ve Esaslar Hakkındaki Yönetmelik
	Milli Eğitim Bakanlığı Evrak Yönergesi
	Milli Eğitim Bakanlığı Arşiv Hizmetleri Yönetmeliği
Rehberlik ve Sosyal Etkinlikler	Milli Eğitim Bakanlığı Rehberlik ve Psikolojik Danışma Hizmetleri Yönetmeliği
	Okul Spor Kulüpleri Yönetmeliği
	Milli Eğitim Bakanlığı İlköğretim ve Ortaöğretim Sosyal Etkinlikler Yönetmeliği
	Milli Eğitim Bakanlığı Bayrak Törenleri Yönergesi
Öğrenci İşleri	Milli Eğitim Bakanlığı İlköğretim Kurumları Yönetmeliği
	Milli Eğitim Bakanlığı Demokrasi Eğitimi ve Okul Meclisleri Yönergesi
	Okul Servis Araçları Hizmet Yönetmeliği
İsim ve Tanıtım	Milli Eğitim Bakanlığı Kurum Tanıtım Yönetmeliği
	Milli Eğitim Bakanlığına Bağlı Kurumlara Ait Açma, Kapatma ve Ad Verme Yönetmeliği
Sivil Savunma	Sabotajlara Karşı Koruma Yönetmeliği
	Binaların Yangından Korunması Hakkındaki Yönetmelik
	Daire ve Müesseseler İçin Sivil Savunma İşleri Kılavuzu

2.4. Üst Politika Belgeleri Analizi

Tablo 3:Üst Politika Belgeleri

Temel Üst Politika Belgeleri	Sektörel ve Tematik Strateji Belgeleri
<ul style="list-style-type: none">✓ Kalkınma Planları✓ Orta Vadeli Programlar✓ Orta Vadeli Mali Planlar✓ Cumhurbaşkanlığı Yıllık Programları✓ MEB 2024-2028 Stratejik Planı✓ Osmaniye İl MEM 2024-2028 Stratejik Planı✓ Okulu/Kurumu 2019/2023 Stratejik Planı✓ Milli Eğitim Şura Kararları	<ul style="list-style-type: none">✓ Öğretmen Strateji Belgesi✓ İklim Değişikliği Eylem Planı✓ Kadının Güçlenmesi Strateji Belgesi ve Eylem Planı✓ Su Verimliliği Strateji Belgesi ve Eylem Planı✓ Ulusal Deprem Stratejisi ve Eylem Planı✓ Ulusal Genç İstihdam Stratejisi ve Eylem Planı✓ Ulusal Enerji Verimliliği Eylem Planı✓ Ulusal Girişimcilik Stratejisi ve Eylem Planı✓ Ulusal Yapay Zekâ Stratejisi✓ 2023-2028 Türkiye Çocuk Hakları Strateji Belgesi ve Eylem Planı✓ Diğer Kamu Kurumlarının Stratejik Planları

Tablo 4: Üst Politika Belgeleri Analizi

Üst Politika Belgesi	İlgili Bölüm/Referans	Verilen Görev/İhtiyaçlar
On İkinci Kalkınma Planı	Yurt İçi Tasarruflar	350.2, 352.3 Sayılı Tedbir Maddeleri
	Mali Piyasalar	379.2 Sayılı Tedbir Maddesi
	İmalat Sanayii	432.1, 432.3 Sayılı Tedbir Maddeleri
	Otomotiv	473.1 Sayılı Tedbir Maddesi
	Turizm	525.3, 525.4 Sayılı Tedbir Maddeleri
	Girişimcilik ve Kobi'ler	559.2, 559.3, Sayılı Tedbir Maddeleri
	Fikri Mülkiyet Hakları	565.5, 565.6, 565.7 Sayılı Tedbir Maddeleri
	Ticaretin ve Tüketicinin Korunmasının Geliştirilmesine Yönelik Hizmetler	621.8 Sayılı Tedbir Maddesi
	Eğitim	658, 659, 660 Sayılı Amaç Maddeleri ve Bunlara Bağlı Politika ile Tedbir Maddeleri
	Çocuk	731.2, 731.3, 731.4, 731.5, 731.6, 732.1, 732.3, 732.5, 733.1, 733.2, 734.4, 735.7, 735.8, 738.2, 738.3, 739.1, 739.2, 739.3, 739.4, 740.4, 742.4, 744.1 Sayılı Tedbir Maddeleri
	Gençlik	746.1, 746.2, 746.6, 747.1, 747.2, 748.6 Sayılı Tedbir Maddeleri
	Engelli Hizmetleri	758.1, 758.2, 758.3, 758.4, 758.5 Sayılı Tedbir Maddeleri
	Sosyal Hizmetler, Sosyal Yardımlar ve Yoksullukla Mücadele	773.1, 774.1 Sayılı Tedbir Maddeleri
	Gelir Dağılımı	777.4 Sayılı Tedbir Maddesi
	Kültür ve Sanat	783.1, 783.2, 783.5, 785.1, 785.2, 785.3, 785.5, 789.1, 789.2, 790.4, 793.2 Sayılı Tedbir Maddeleri
	Spor	796.1, 796.2, 796.3, 798.3, 799.1, 799.2, 799.3 Sayılı Tedbir Maddeleri
	Nüfus ve Yaşlanma	804.1, 809.1 Sayılı Tedbir Maddeleri
Üluslararası Göç	815.4, 816.1 Sayılı Tedbir Maddeleri	

Yurt Dışında Yaşayan Türkler	819.1, 819.2, 819.3, 820.7 Sayılı Tedbir Maddeleri
Afet Yönetimi	830.7, 831.3, 832.1, 832.4, 833.6, 839.1, 839.3, 841.1 Sayılı Tedbir Maddeleri
Sivil Toplum	940.3 Sayılı Tedbir Maddesi
Kamuda Stratejik Yönetim	942.1, 943.1, 943.2, 943.4, 943.5 Sayılı Tedbir Maddeleri
Kalkınma İçin Uluslararası İş Birliği	970.1, 970.6, 972.6, 973.2, 973.3, 973.4 Sayılı Tedbir Maddeleri
İstihdam	12 Sayılı Tedbir Maddesi

Üst Politika Belgesi	İlgili Bölüm/Referans	Verilen Görev/İhtiyaçlar
Orta Vadeli Program (2024-2026)	Programda Bakanlığımıza bağlı olarak Müdürlüğümüzü ilgilendiren on dokuz (19) politika ve tedbir ile Öncelikli Reform Alanlarına Yönelik on (10) düzenleme yer almaktadır.	
	Ödemeler Dengesi	1 Tedbir
	Finansal İstikrar	1 Tedbir
	Afet Yönetimi	1 Tedbir
	Dijital Dönüşüm	4 Tedbir
	Hizmet İhracatının Desteklenmesi	1 Tedbir
	Ne Eğitimde Ne İstihdamda Olan Gençlerin ve Kadınların Eğitime ve İstihdama Katılımı	3 Tedbir
	Yükseköğretimde ve Meslekî ve Teknik Eğitimde Özel Sektör Odaklı Dönüşüm	2 Tedbir
	Kamu Cari Harcamalarında Rasyonelleşme	2 Tedbir
	Afetlere Duyarlı Bütünleşik Mekansal Planlama	1 Tedbir
İklim Değişikliği Mevzuatı, Emisyon Ticaret Sistemi, Sınırdaki Karbon Düzenlemesi Mekanizmasına Uyum	1 Tedbir	
Yurt İçi Tasarruflar	350.2, 352.3 Sayılı Tedbir Maddeleri	
Mali Piyasalar	379.2 Sayılı Tedbir Maddesi	
İmalat Sanayii	432.1 Sayılı Tedbir Maddesi	

Cumhurbaşkanlığı 2024 Yıllık Programı	Otomotiv	473.1 Sayılı Tedbir Maddesi
	Turizm	525.3, 525.4 Sayılı Tedbir Maddeleri
	Girişimcilik ve KOBİ'ler	559.2, 559.3 Sayılı Tedbir Maddeleri
	Fikri Mülkiyet Hakları	565.6, 565.7 Sayılı Tedbir Maddeleri
	Eğitim	661.1, 661.4, P. 661, P. 662, P. 663, P.664, P.665, P.666, P.667, P.668, P.670, P.672, P.675, P.676, P.678, P.680, P.681 Sayılı Politika ve Tedbir Maddeleri
	Çocuk	P.732, 731.2, 731.3, 731.4, 731.5, 733.1, 733.2, 734.4, 735.8, 739.1, 739.3, 739.4, 740.4, 742.4, P.743, 744.1 Sayılı Politika ve Tedbir Maddeleri
	Gençlik	746.1, 746.2, 746.6, 747.1, 747.2, 748.6 Sayılı Tedbir Maddeleri
	Engelli Hizmetleri	758.1, 758.2, 758.3 Sayılı Tedbir Maddeleri
	Kültür ve Sanat	783.1, 785.1, 785.2, 789.1 Sayılı Tedbir Maddeleri
	Uluslararası Göç	816.1 Sayılı Tedbir Maddesi
	Yurt Dışında Yaşayan Türkler	819.1, 819.2, 819.3 Sayılı Tedbir Maddeleri
	Kalkınma İçin Uluslararası İş Birliği	970.1, 972.6, 973.3 Sayılı Tedbir Maddeleri

Üst Politika Belgesi	İlgili Bölüm/Referans	Verilen Görev/İhtiyaçlar
Burdur İl Milli Eğitim Müdürlüğü 2024-2028 Stratejik Planı	Amaç 3	Rehberlik ve araştırma merkezlerince sunulan özel eğitim hizmetlerinin geliştirilmesini sağlamak
	Amaç 3 Hedef 3.2.	Eğitsel değerlendirme ve tanılması yapılan bireylerin özel eğitim hizmetlerine erişiminin izlenmesi sağlanacaktır.

2.5. Faaliyet Alanları ile Ürün/Hizmetlerin Belirlenmesi

Bu bölümde mevzuat analizi çıktıları dolayısıyla görev ve sorumluluklar dikkate alınarak okul/kurumun sunduğu temel ürün ve hizmetler verilmiştir. Belirlenen ürün ve hizmetler Tablo 5'te gösterilmiştir.

Tablo 5: Faaliyet Alanlar/Ürün ve Hizmetler Tablosu

Faaliyet Alanı	Ürün/Hizmetler
Öğretim-Eğitim Faaliyetleri	Öğrenci İşleri Kademe geçişi işlemleri Sınav hizmetleri Eğitsel değerlendirme ve yönlendirme
Rehberlik Faaliyetleri	Öğrencilere rehberlik yapmak Velilere rehberlik etmek Rehberlik faaliyetlerini yürütmek
Bilimsel, Kültürel ve Sanatsal Faaliyetler	Okul münazara yarışmaları Resim sergisi TÜBİTAK 4006 Bilim Fuarı TEKNOFEST yarışmalarına yönelik faaliyetler
İnsan Kaynakları Faaliyetleri (Mesleki Gelişim Faaliyetleri, Personel Etkinlikleri...)	Norm kadro iş ve işlemlerini yürütmek Özlük Dosyalarının Muhafazasını sağlamak Özlük ve emeklilik iş ve işlemlerini yürütmek Disiplin ve Ödül işlemlerinin uygulamalarını yapmak
Okul- Aile Birliği Faaliyetleri	Okul yönetimi ile iş birliği yaparak okulun fiziki donanım ihtiyaçlarının sağlanması Okulun ihtiyaçlarına yönelik bağış işlemlerinin takip edilmesi.
Öğrencilere Yönelik Faaliyetler	Okuma kültürünün yaygınlaştırılması çalışmaları Destek eğitim odası faaliyetleri
Öğrenme Ortamlarına Yönelik Faaliyetler	Kodlama atölyesi çalışmaları Akıl ve Zeka Oyunları atölyesi çalışmaları Okul kütüphanesinin zenginleştirilmesi ve aktif kullanımını sağlamak.
Ders Dışı Faaliyetler	Lise / Üniversite tanıtım gezileri Okul kermesi

Okul gezileri
Okul dışı öğrenme faaliyetleri

2.6. Paydaş Analizi

Kurumumuzun temel paydaşları öğrenci, veli ve öğretmen olmakla birlikte eğitimin dışsal etkisi nedeniyle okul çevresinde etkileşim içinde olunan geniş bir paydaş kitlesi bulunmaktadır. Paydaşlarımızın görüşleri anket, toplantı, dilek ve istek kutuları, elektronik ortamda iletilen önerilerde dâhil olmak üzere çeşitli yöntemlerle sürekli olarak alınmaktadır.

İç Paydaşlar	Dış Paydaşlar
Kurum Yönetimi	Aileler
Öğretmenler	Göhlisar Kaymakamlığı
	Göhlisar İlçe MEM
	Göhlisar Belediyesi
	Göhlisar Sosyal Hizmet Merkezi
	Mehmet Akif Ersoy Üniversitesi

	Göhlisar İlçe Gençlik Merkezi
	Sivil Toplum Örgütleri

PAYDAŞ MATRİSİ

Tablo 6: Paydaş sınıflandırma ve etki / önem matrisi

PAYDAŞLAR	İÇ PAYDAŞ	DIŞ PAY,	HİZMET ALAN	NEDEN PAYDAŞ	Paydaşın Kurum Faaliyetlerini Etkileme Derecesi	Paydaşın Taleplerine Verilen Önem	Sonuç
					Tam 5" "Çok 4", "Orta 3", "Az 2", "Hiç 1"		
					1,2,3 İzle	1,2,3 Gözet	
4,5 Bilgilendir	4,5 Birlikte Çalış						

Kurum Yönetimi	x			Doğrudan Hizmet Sunan	5	5	Bilgilendir, Birlikte çalış
Aileler		X	X	Doğrudan ve Dolaylı Hizmet Alan	4	4	Bilgilendir, Birlikte çalış
Göhlisar Kaymakamlığı		X		Bağlı olduğumuz merkezi idare	5	5	Bilgilendir, Birlikte çalış
Göhlisar İlçe MEM		X		Bağlı olduğumuz merkezi idare	5	5	Bilgilendir, Birlikte çalış
Göhlisar Belediyesi		X		Amaçlarımıza Ulaşmada Destek İçin İş birliği İçinde Olmamız Gereken Kurum	2	2	İzle, Gözet
Göhlisar Sosyal Hizmet Merkezi		X		Doğrudan ve Amaçlarımıza Ulaşmada Destek İçin İş birliği İçinde	2	2	İzle, Gözet

				Olmanız Gereken Kurum			
Mehmet Akif Ersoy Üniversitesi		X		Dolaylı Hizmet Sunan	4	4	Bilgilendir, Birlikte çalış
Göhlhisar İlçe Gençlik Merkezi		X		Amaçlarımıza Ulaşmada Destek İçin İş birliği İçinde Olmanız Gereken Kurum	2	1	İzle, Gözet
Sivil Toplum Örgütleri		X		Amaçlarımıza Ulaşmada Destek İçin İş birliği İçinde Olmanız Gereken Kurum	1	2	İzle, Gözet
Öğretmenler	X			Doğrudan ve Dolaylı Hizmet Sunan	5	5	Bilgilendir, Birlikte çalış

Stratejik planlama ve kalite yönetiminin temel unsurlarından birisi katılımcılıktır. Stratejik planın sahiplenilmesi ve uygulamanın etkinliğini artırmak amacıyla okulumuzun / kurumumuzun etkileşim içinde olduğu paydaşların görüşleri dikkate alınmıştır. Paydaşlar, idarenin ürün ve hizmetleriyle ilgisi olan,

idareden doğrudan veya dolaylı, olumlu ya da olumsuz yönde etkilenen veya idareyi etkileyen kişi, grup veya kurumlardır. Paydaşlar iç paydaşlar ve dış paydaşlar olarak sınıflandırılır.

İç paydaşlar, okul/kurumda gerçekleşen her faaliyetten doğrudan etkilenen veya bir faaliyeti ilerletme/yavaşlatma etkisine sahip olanlardır. Okul/kurumun bir parçası olan bireyleri ifade eder. Okul/kurum müdürü, müdür yardımcıları, öğretmenler, öğrenciler, destek personeli ve okul aile birliği üyeleri iç paydaşlarımızdır.

Dış paydaşlar, okul/kurumun bir parçası olmayan ancak okulda gerçekleşen her faaliyetten dolaylı olarak etkilenen, bağlı/ilişkili/ilgili kişi, grup ya da kurumları ifade eder. Veliler, il ve ilçe millî eğitim müdürlükleri, valilik, kamu kurum ve kuruluşları, muhtarlar, sivil toplum ve özel sektör kuruluşları vb. dış paydaşlarımızdır.

2.6.1. Paydaş Görüş- Önerilerinin Alınması ve Değerlendirilmesi

Göhlisar Rehberlik ve Araştırma Merkezi olarak öğretmen ve personellere memnuniyet anketleri gönderilerek ilgili paydaşlarımızın durum tespit çalışmasında yer almaları istenmiştir. Böylece Göhlisar Rehberlik ve Araştırma Merkezi durum tespitinde bütün bağlı birimlerin ortak katılımı doğrultusunda paydaşlarımızın görüş ve beklentileri yapılan anketlerle tespit edilmiştir. Paydaş anketi okul çalışanları uygulanmıştır. Ankete kurumumuzda görev yapan tüm öğretmenler (6 kişi) katılmıştır

ÖĞRETMEN GÖRÜŞ VE DEĞERLENDİRME ANKETİ SONUÇLARI

Tablo 7: Öğretmen Memnuniyet Anket Sonuçları

Sıra No	MADDELER	KATILMA DERECEŚİ				
		Katılıyorum %	Kesinlikle Katılıyorum %	Kararsızım %	Kisimen	Katılmıyorum %
1	Kurumumuzda alınan kararlar, çalışanların katılımıyla alınır.	7	6		2	
2	Kurumdaki tüm duyurular çalışanlara zamanında iletilir.	4	6			
3	<i>Her türlü ödüllendirmede adil olma, tarafsızlık ve objektiflik esastır.</i>	9	1		0	
4	<i>Kendimi, okulun değerli bir üyesi olarak görürüm.</i>	9	6			
5	Çalıştığım okul bana kendimi geliştirme imkânı tanımaktadır.	3	7			

6	Kurum, teknik araç ve gereç yönünden yeterli donanıma sahiptir.	8	2			
7	Kurum çalışanlara yönelik sosyal ve kültürel faaliyetler düzenlenir.	1	6	1	1	21
8	Kurumda öğretmenler arasında ayırım yapılmamaktadır.	3	7			
9	Kurumumuzda yerelde ve toplum üzerinde olumlu etki bırakacak çalışmalar yapmaktadır.	3	7			
10	Yöneticilerimiz, yaratıcı ve yenilikçi düşüncelerin üretilmesini teşvik etmektedir.	9	1			
11	Yöneticiler, okulun vizyonunu, stratejilerini, iyileştirmeye açık alanlarını vs. çalışanlarla paylaşır.	9	5			
12	Kurumumuzda sadece öğretmenlerin kullanımına tahsis edilmiş yerler yeterlidir.	3	2			5
13	Alanıma ilişkin yenilik ve gelişmeleri takip eder ve kendimi güncellerim.	3	2			

4	Okulumuzun Olumlu (başarılı) ve Olumsuz (başarısız) Yönlerine İlişkin Görüşleriniz.	
	Olumlu (Başarılı) yönlerimiz	Olumsuz (başarısız) yönlerimiz
	<ul style="list-style-type: none"> - Öğretmenlerin eğitsel tanımlama sürecinde titiz ve dikkatli inceleme yapması - Özel eğitim değerlendirme kurulunda sabit üyelerin olması - Çağdaş yeniliklere açık vizyon sahibi yönetim 	<ul style="list-style-type: none"> - Sosyal aktivitelere katılımın az olması

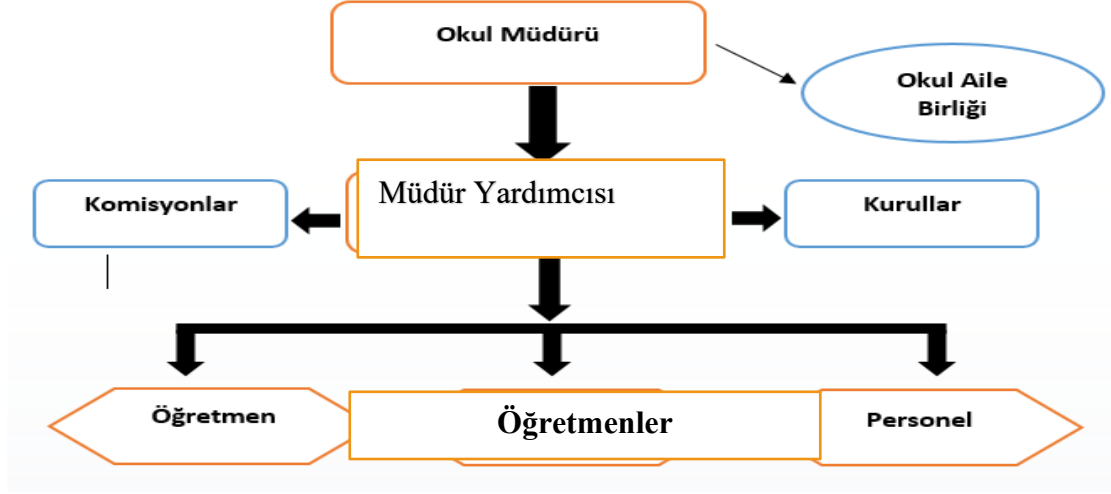
NOT: Öğrenci ve aile anket örnekleri kurum türümüze uygun olmayıp sadece öğretmen görüş ve değerlendirmeleri anket uygulaması yapılmıştır.

2.7. Okul / Kurum İçi Analiz

2.7.1. Okul / Kurum Teşkilat Şeması

Bu bölümde kurumumuzu oluşturan paydaşlara yönelik teşkilat şeması verilmiştir.

Şekil 1:Okul / kurum Teşkilat Şeması



2.7.2. Kurum içi analiz

Sıra No	Branşı	Erkek	Kadın	Toplam
1	Müdür ve Müdür Yardımcısı	2	0	2
2	Rehberlik	2	2	4
3	Özel Eğitim	1	1	2

TOPLAM	5	3	8
---------------	----------	----------	----------

Bu bölümde okulumuza / kurumumuza yönelik öğrenci sayıları, akademik başarı verileri, devamsızlık ve gerçekleştirilen faaliyetlere yönelik analiz bilgileri yer almaktadır.

2.7.2. İnsan Kaynakları

Okullarda insan kaynaklarını, organizasyonel amaçlar doğrultusunda en verimli şekilde kullanmak; insan kaynağının iç ve dış gelişmelere uygun olarak etkin bir şekilde planlanmasını, geliştirilmesini ve değerlendirilmesini sağlamak kurumun verimliliği açısından büyük önem taşımaktadır.

Tablo 8: Çalışanların Eğitim Düzeyi ve Cinsiyetine Göre Dağılımı

	DOKTORA			YÜKSEK LİSANS			LİSANS			ÖNLİSANS			LİSE VE ALTI		
	E	K	T	E	K	T	E	K	T	E	K	T	E	K	T
Kurum Müdürü							1								
Müdür Yardımcıları							1								
Özel Eğitim Öğretmeni				1				1							
Rehber Öğretmen							2	2							
TOPLAM				1			4	3							

Tablo 9: İdari Personelin Hizmet Süresine İlişkin Bilgiler

Hizmet Süreleri	2024 Yılı İtibarıyla	
	Kişi Sayısı	%
1 Yıl		
2-3 Yıl		
4 Yıl		
5 Yıl ve fazlası	2	100

Tablo 10: Öğretmenlerin Hizmet Süreleri

Hizmet Süreleri	Branşı	Kadın	Erkek	Hizmet Yılı	Toplam
1-3 Yıl	Rehber Öğretmen	1		1	1
4-6 Yıl	Özel Eğitim Öğretmeni		1	6	1
7-10 Yıl	Rehber Öğretmen	1	1	7-10	2
11-15 Yıl	Rehber Öğretmen		1	13	1
16-20 Yıl	Özel Eğitim Öğretmeni	1		18	1
20 yıl ve üzeri					

Tablo 11: Yönetici ve öğretmenlerin katıldıkları hizmet içi eğitim faaliyeti sayısı

Adı ve Soyadı	Branşı	Katıldığı Hizmet İçi Eğitim Sayısı			
		2021	2022	2023	Toplam
İbrahim TOP	Özel Eğitim	2	12	9	23
İsmail ÖZER	Özel Eğitim	12	19	25	56
Mehmet ÇATILI	Rehberlik	3	8	6	17
Habip ORAL	Özel Eğitim	2	9	10	21
Dudu ÇİFTÇİ	Özel Eğitim	2	4	7	13
Havva TUNÇ	Rehberlik	7	5	11	23
Fazilet AYVAZOĞLU	Rehberlik	-	-	14	14

Tablo 12: Okul / kurum norm ve ihtiyaç durumu

Branş	Norm	Mevcut	İhtiyaç	Toplam
Psikolojik Danışman ve Rehberlik	4	4	0	4
Özel Eğitim	7	2	5	7

Tablo 13: Okul/Kurumda Oluşan Öğretmen Sirkülasyon Durumu

	Okul/Kurumdan Ayrılan Öğretmen Sayısı			Okul/Kurumda Göreve Başlayan Öğretmen Sayısı		
	2021	2022	2023	2021	2022	2023
TOPLAM	-	-	-	-	-	6

Tablo 14: Kurumda Oluşan Yönetici Sirkülasyon Durumu

	Okul/Kurumdan Ayrılan Öğretmen Sayısı			Okul/Kurumda Göreve Başlayan Öğretmen Sayısı		
	2021	2022	2023	2021	2022	2023
TOPLAM	-	-	-	-	-	1

Tablo 15: Kurumdaki Mevcut Hizmetli/ Memur/ Yardımcı Personel Sayısı

Görevi	Erkek	Kadın	Eğitim Durumu	Hizmet Yılı	Toplam
1 Memur	-	-	-	-	-
2 Hizmetli	-	-	-	--	-
3 Geçici Personel	-	-	-	-	-

Tablo 16: Kurum Rehberlik Hizmetleri

Mevcut Kapasite				Mevcut Kapasite Kullanımı ve Performans					
Psikolojik Danışman Norm Sayısı	Görev Yapan Psikolojik Danışman Sayısı	İhtiyaç Duyulan Psikolojik Danışman Sayısı	Görüşme Odası Sayısı	Danışmanlık Hizmeti Alan			Rehberlik Hizmetleri İle İlgili Düzenlenen Eğitim/Paylaşım Toplantısı vb. Faaliyet Sayısı		
				Öğrenci Sayısı	Öğretmen Sayısı	Veli Sayısı	Öğretmenlere Yönelik	Öğrencilere Yönelik	Velilere Yönelik
4	4	0	1	955	126	352	11	18	5

2.7.3. Teknolojik Düzey

Okul hizmetlerinin, yararlanıcılara daha hızlı ve etkili şekilde sunulması için güncel teknolojik araçlar etkin bir biçimde kullanılmaktadır. Bu kapsamda modüler bir yapıda kurgulanmış olan Millî Eğitim Bakanlığı Bilgi İşlem Sistemi (MEBBİS) ile kurumsal ve bireysel iş ve işlemlerin büyük bölümü yürütülmektedir. Aynı zamanda sistemde personel ve öğrencilerin bilgileri bulunmaktadır. e-Okul, Veli Bilgilendirme Sistemi gibi modüllere ulaşılarak çalışmalar yürütülmektedir. Müdürlüğümüz resmi yazışmaları elektronik ortamda Doküman Yönetim Sistemi (DYS) üzerinden yapılmaktadır.

Tablo17: Teknolojik Araç-Gereç Durumu

Araç-Gereçler	Mevcut	İhtiyaç
Etkileşimli Tahta	-	1
Masaüstü bilgisayar	5	6
Dizüstü bilgisayar	2	0
Fotokopi Makinesi	0	3
Yazıcı-Tarayıcı	3	1
Televizyon	0	1
Projeksiyon cihazı	1	0
Güvenlik Kamerası	0	2

Tablo18: Fiziki Mekân Durumu

Fiziki Mekân	Var	Yok	Adedi	İhtiyaç	Açıklama
Bireysel Görüşme Odası	x		3	0	
Oyun Terapi Odası	x		1	0	
Veli Bekleme Salonu	x		1	0	
Kütüphane		x		1	
Rehberlik Servisi	x		1	1	
Çok Amaçlı Salon		x		1	
Revir		x		1	
Arşiv	x		1	0	
Toplantı Salonu	x		1	0	
...vb bölümleri yazınız					

2.7.4. Mali Kaynaklar

Kurumun mali kaynakları, bütçe büyüklüğü, döner sermaye, okul-aile birliği gelirleri, kantin vb. gelirler ve harcama kalemleri ortaya konulur. Bütçe işlemlerinin kim tarafından yürütüldüğü belirtilir. Enflasyon oranı da dikkate alınarak plan dönemi boyunca gerçekleşecek kaynak artışı tahmini olarak belirlenir.

Tablo 19: Gelir-Gider Tablosu (2023 yılı)

HARCAMA KALEMLERİ	GELİR	GİDER
Temizlik	25.000,00	24.996,8
Bilgisayar Harcamaları	197.500,00	197.491,61
Büro Makinaları Harcamaları	180.750,00	180.663,98
Kırtasiye	16.500,00	16.400,5
Diğer	17.465,00	17.304,00
TOPLAM	437.215,00	436.856,86

Tablo20: Kaynak Tablosu

Kaynaklar	2024	2025	2026	2027	2028
Genel Bütçe	35000	40000	44000	48500	55000
Dış Kaynak/Projeler	10000	11000	12000	15000	17500
TOPLAM	45000	51000	56000	63500	72500

2.7.5. İstatistikî Veriler

Tablo 21: Kurumda Gerçekleştirilen Faaliyet Sayıları

Faaliyetler	2023-2024 (eđitim- öğretim yılı)
Rehberlik hizmetleri bölümünün yaptıđı eğitim sayısı	25
Çalışma yapılan okul sayısı	17
Çalışma yapılan öğrenci sayısı	1964
Müşavirlik hizmeti verilen öğretmen sayısı	68
Eđitim hizmeti verilen öğretmen sayısı	127
Müşavirlik hizmeti verilen idareci sayısı	25
Tam zamanlı kaynaştırmaya yönlendirilen öğrenci sayısı	51
Evde eğitim hizmetlerinden yararlanan öğrenci sayısı	2
Destek eğitim hizmetlerinden yararlanan öğrenci sayısı	112
Destek eğitim hizmetleri sonlanan öğrenci sayısı	2

2.8. Çevre Analizi (PESTLE)

GZFT analizinde “fırsatlar” ve “tehditler” bölümünde bu kısımdan faydalanılacaktır.

Tablo22: PESTLE Tablosu

Politik-Yasal Etkenler	Ekonomik Etkenler
<ul style="list-style-type: none">➤ Kalkınma Planı ve Orta Vadeli Program,➤ Bakanlık, il ve ilçe stratejik planlarının incelenmesi,➤ Yasal yükümlülüklerin belirlenmesi,➤ Oluşturulması gereken kurul ve komisyonlar,	<ul style="list-style-type: none">● Okul/kurumun bulunduğu çevrenin genel gelir durumu,● İş kapasitesi,● Okul/kurumun gelirini arttırıcı unsurlar,● Okul/kurumun giderlerini arttıran unsurlar,

<ul style="list-style-type: none"> ➤ Okul/kurum çevresindeki politik durum. <p>Örnek:</p> <ul style="list-style-type: none"> ➤ Hükümetin göç politikası ➤ Okul-Aile birliği ➤ Tasarruf tedbirleri ➤ Yükseköğretim giriş sınavlarında alan öğrencilerine ek puan verilmesi ➤ Okul mezunlarının iş olanaklarının geniş olması ➤ Zorunlu eğitim ➤ Deprem Yönetmeliği ➤ Taşımali eğitim ➤ Yaşanan deprem neticesinde okulumuzun depremden etkilenen başka bir okul ile birleştirilerek birlikte kullanılıyor olması ➤ MEB tarafından meslek liselerine yönelik ile avantajların artması ➤ Üniversite / diyanet başkanlığı, kurumu ile gerçekleştirilen protokol. 	<ul style="list-style-type: none"> ● Tasarruf sağlama imkânları, ● İşsizlik durumu, ● Mal-ürün ve hizmet satın almaimkânları, ● Kullanılabilir bütçe <p>Örnek:</p> <ul style="list-style-type: none"> ➤ Velilerin ekonomik düzeyinin yüksek/orta/zayıf olması ➤ Kantin gelirinin olması ➤ Hayırseverlerin destekleri ➤ Okul gelirinin giderinden fazla olması / dengeli olması ➤ Erasmus+ Projeleri hibe programından faydalanılması ➤ DOĞAKA Ajansı hibe programından faydalanılması ➤ Okul bahçesinden elde edilen ürünlerin satılarak okul bütçesine gelir elde edilmesi ➤ Bakanlık tarafından doğrudan okul hesabına ödenek aktarılması ➤ Ülkedeki ekonomik dalgalanmanın gelir/gider durumunu olumsuz etkilemesi ➤ Ödenek eksikliği nedeni ile donanım ve onarım ihtiyaçlarının giderilememesi
Sosyo-kültürel etkenler	Teknolojik etkenler
<ul style="list-style-type: none"> ● Kariyer beklentileri, ● Ailelerin ve öğrencilerin bilinçlenmeleri, ● Aile yapısındaki değişimler (geniş aileden çekirdek aileyegeçiş, erken yaşta evlenme vs.), ● Nüfus artışı, ● Göç, ● Nüfusun yaş gruplarına göre dağılımı, ● Hayat beklentilerindeki değişimler (Hızlı para kazanma hırısı, lüks yaşama düşkünlük, kırsal alanda kentselyaşam), ● Beslenme alışkanlıkları, ● Değerler, mesleki etik kuralları vb. <p>Örnek:</p> <ul style="list-style-type: none"> ➤ Ailelerin eğitim düzeyinin çoğunlukla düşük / iyi olması ➤ Okulun göç alan bir mahallede bulunması ➤ Velilerin özel eğitim konusunda bilinçsiz olmaları ➤ Velilerin özel eğitim öğrencilerine yönelik farkındalık düzeylerinin iyi 	<ul style="list-style-type: none"> ● Okul/kurumun teknoloji kullanım durumu ● e- Devlet uygulamaları, ● Dijital Platformlar üzerinden uzaktan eğitim imkânları, ● Okul/kurumun sahip olmadığı teknolojik araçlar ● Personelin ve öğrencilerin teknolojik kullanım kapasiteleri, ● Personelin ve öğrencilerin sahip olduğu teknolojik araçlar, ● Teknoloji alanındaki gelişmeler ● Teknolojinin eğitimde kullanımı <p>Örnek:</p> <ul style="list-style-type: none"> ➤ EBA platformu sayesinde öğrencilerin uzaktan eğitim imkanlarının olması ➤ Bakanlık tarafından sunulan uzaktan mesleki eğitim kursları ➤ Tüm sınıflarımızda etkileşimli tahta olması ➤ Sınıflarımızda etkileşimli tahta olmaması ➤ Güvenlik kameralarının tam olması / eksik olması

- olması
- Toplumda dezavantajlı bireylere yönelik farkındalığın yükselmesi
- Velilerin genel olarak eğitime önem vermesi
- Okulda yabancı uyruklu öğrencilerin fazla olması / olmaması.
- Veli gelir durumunun düşük olması nedeniyle öğrencilerde yetersiz beslenme problemi olması
- Velilerin mevsimlik işçi olması nedeni ile öğrencilerin okula geç başlayıp, erken gitmeleri
- Velilerin akademik başarı beklentilerinin olmaması / yüksek olması
- Toplumsal olarak meslek liselerine yönelik bakış açısının pozitif yönde değişmesi

- Sınıflarda klima olması / olmaması
- Sınıflarımızda televizyon ve projeksiyon olması
- Öğretmenlerin dijital yeterliliklerinin düşük / iyi düzeyde olması
- Okulumuzda fiber internet alt yapısının olması/ olmaması
- Öğrencilerde artan dijital bağımlılık
- Öğrencilerin dijital yeterliliklerinin düşük/ iyi olması

Çevresel Etkenler

- Hava ve su kirlenmesi,
- Toprak yapısı,
- Bitki örtüsü,
- Doğal kaynakların korunması için yapılan çalışmalar,
- Çevrede yoğunluk gösteren hastalıklar,
- Doğal afetler (deprem kuşağında bulunma, Covid 19, kene vakaları vb.)

Örnek:

- İlimizin deprem bölgesinde olması
- Okulumuzun ulaşımının kolay / zor olması
- Okulumuzun çevresinin yeşillik alanının geniş olması
- Okulun ana yola yakın olması
- Okulun trafiğin yoğun olduğu bir sokakta bulunması
- İlimizde kış mevsiminin yumuşak geçmesi
- İlimizde yaz mevsiminin erken başlaması
- Toplu taşıma araçları ile okula ulaşım sağlanabilmesi

2.9. GZFT Analizi

Tablo 23: GZFT Listesi

İç Çevre		Dış Çevre	
Güçlü Yönler	Zayıf Yönler	Fırsatlar	Tehditler
<p>Okulumda iyi olan ne var? Öğretmen ve öğrenciler nelerden memnun? Güçlü yönlerde okulun kendi çabaları söz konusudur.</p> <p>Örnek :</p> <p>Paydaş anketinde öğretmenler okul içi iletişimin yüksek olduğunu söylemiş ise bu güçlü yandır.</p> <p>Örneğin eski planda kitap okuma sayısı öğrenci başına yüksek ve hedefe ulaştınız diyelim. Öğrencilerde okuma kültürünün gelişmiş olması güçlü yandır.</p>	<p>Okulumda geliştirmem ve iyileştirmem gereken ne var? Öğretmen ve öğrenciler nelerden memnun değil ? Sorunları okul kendi çalışmaları ile giderebilir olmalıdır.</p> <p>Örnek:</p> <p>Öğrenciler sportif, kültürel,bilimsel faaliyetlerin az olduğundan bahsetmiş ise bu zayıf yöndür.</p> <p>Örneğin eski planda okul devamsızlığınız yüksek düşüremediniz diyelim. Bu bir zayıf yöndür.</p>	<p>Veliler, diğer kurum ve kuruluşlar, okul çevresi, yasalar ve mevzuatların bana sağladığı kolaylıklar nedir?</p> <p>Örnek:</p> <p>Okul-aile birliği aktif çalışıyor ise sadece kağıt üzerinde değilse bu bir fırsattır.</p> <p>Velilerinizin ekonomik durumu orta ve üst düzey ise fırsattır.</p> <p>Bir STK ile protokolünüz varsa fırsattır.</p>	<p>Veliler, diğer kurum ve kuruluşlar, okul çevresi, yasalar ve mevzuatların bana olumsuz etkileri nedir?</p> <p>Örnek:</p> <p>Deprem bölgesinde yer almak</p> <p>Okulun yakınında bir cafe olması</p> <p>Okulun çevresinde trafiğin yoğun olması</p> <p>Okulumuzun deprem nedeniyle yıkılması sonucu başka kurumda ikili eğitim şeklinde eğitim-öğretime devam etmek.</p>

Okulumuzun temel istatistiklerinde verilen okul künyesi, çalışan bilgileri, bina bilgileri, teknolojik kaynak bilgileri ve gelir gider bilgileri ile paydaş anketleri sonucunda ortaya çıkan sorun ve gelişime açık alanlar iç ve dış faktör olarak değerlendirilerek GZFT tablosunda belirtilmiştir. Dolayısıyla olguyu belirten istatistikler ile algıyı ölçen anketlerden çıkan sonuçlar tek bir analizde birleştirilmiştir.

Kurumun güçlü ve zayıf yönleri donanım, malzeme, çalışan, iş yapma becerisi, kurumsal iletişim gibi çok çeşitli alanlarda kendisinden kaynaklı olan güçlülükleri ve zayıflıkları ifade etmektedir ve ayrımda temel olarak okul müdürü/müdürlüğü kapsamında bakılarak iç faktör ve dış faktör ayrımı yapılmıştır.

GÜÇLÜ YÖNLERİMİZ	
Çalışanlar	Kurumumuzda genç ve dinamik personelin olması
Aileler	Kendini yetiştirmiş, bilinçli velilerimizin kuruma sağladığı katkılar.
Bina ve Yerleşke	Binamızın yeni olması ve iyi bir konumda olması
Donanım	İhtiyaç duyduğumuz bütün donanım malzemesine sahip olmamız
Bütçe	Bakanlığımızın ihtiyaç duyduğumuz maddi desteği sağlaması
Yönetim Süreçleri	Kurum idaremizin anlayışlı, ilgili ve donanımlı olması
İletişim Süreçleri	Gerek kurum içi gerekse kurum dışı paydaşlarla güçlü bir iletişim

ZAYIF YÖNLERİMİZ

Çalışanlar	Kurum içerisinde personel eksikliğini yaşanması
Aileler	Özel eğitim raporu olan öğrenci velilerinin yeterince bilinçli olmaması, öğrencilerine yeterli desteği ve yardımı verememesi
Bina ve Yerleşke	Konferans salonumuzun olmayışı, öğretmenler odamızın olmayışı, oyun alanımızın olmayışı
Donanım	
Bütçe	
Yönetim Süreçleri	
İletişim Süreçleri	

FIRSATLARIMIZ

Politik	Yerel yönetimlerin ve sivil toplum örgütlerinin desteği
Ekonomik	İhtiyaç duyduğumuz ödeneğin bakanlığınız tarafından gönderilmesi.
Sosyolojik	Özel eğitim ve PDR alanına ilişkin farkındalık ve bilinçlenme. Engellilerin eğitim haklarına dair bilincin artması.
Teknolojik	Teknolojinin ilerlemesinin, yayılmasının ve benimsenmesinin artması. Bilginin hızlı üretimi, erişilebilirlik ve kullanılabilirliğinin gelişmesi. Teknolojinin sağladığı yeni öğrenme ve etkileşim-paylaşım olanakları.

Mevzuat-Yasal	Özel eğitim ve PDR alanına ilişkin güncel düzenlemeler.
Ekolojik	

TEHDİTLERİMİZ	
Politik	
Ekonomik	Velilerin eğitim seviyelerinin ve gelir düzeylerinin düşük olması
Sosyolojik	Sosyo-ekonomik ve kültürel düzeyin düşük olması
Teknolojik	Bilinçsiz teknoloji kullanımının artması
Mevzuat-Yasal	Yönetmeliklerin ihtiyacı tam anlamıyla karşılamaması
Ekolojik	

Gelişim ve Sorun Alanları

Gelişim ve sorun alanları analizi ile GZFT analizi sonucunda ortaya çıkan sonuçların planın geleceğe yönelim bölümü ile ilişkilendirilmesi ve buradan hareketle hedef, gösterge ve eylemlerin belirlenmesi sağlanmaktadır.

Gelişim ve sorun alanları ayrımında eğitim ve öğretim faaliyetlerine ilişkin üç temel tema olan Eğitime Erişim, Eğitimde Kalite ve kurumsal Kapasite kullanılmıştır. Eğitime erişim, öğrencinin eğitim faaliyetine erişmesi ve tamamlamasına ilişkin süreçleri; Eğitimde kalite,

Eđitime Eriřim	Eđitimde Kalite	Kurumsal Kapasite
Okullařma Oranı	Akademik Bařarı	Kurumsal İletiřim
Okula Devam/ Devamsızlık	Sosyal, Kùltùrel ve Fiziksel Geliřim	Kurumsal Yönetim
Okula Uyum, Oryantasyon	Sınıf Tekrarı	Bina ve Yerleřke
Özel Eđitime İhtiyaç Duyan Bireyler	İstihdam Edilebilirlik ve Yönlendirme	Donanım
Yabancı Öğrenciler	Öğretim Yöntemleri	Temizlik, Hijyen
Hayat boyu Öğrenme	Ders araç gereçleri	İř Güvenliđi, Okul Güvenliđi

öğrencinin akademik bařarı, sosyal ve biliřsel geliřimi ve istihdamı da dâhil olmak üzere eđitim ve öğretim sürecinin hayata hazırlama evresini; Kurumsal kapasite ise kurumsal yapı, kurum kùltürü, donanım, bina gibi eđitim ve öğretim sürecine destek mahiyetinde olan kapasiteyi belirtmektedir.

2.10. Tespit ve İhtiyaçların Belirlenmesi

3.GELECEĞE BAKIŞ

3.1.Misyonumuz

Bölgemizdeki okul öncesi, ilköğretim ve orta öğretim kurumlarına ihtiyaçları doğrultusunda rehberlik ve psikolojik danışmanlık hizmetlerini sunmak; farklı gelişen çocukların tanınması, eğitim kurumlarına yerleştirilmesi ve izleme çalışmalarını yürütmek; farklı gelişen çocukların ailelerine danışmanlık hizmetlerini yürütmektir.

3.2.Vizyonumuz

Kendini anlayan, problemlerini çözebilmeyi başaran, gerçekçi kararlar alabilen, kapasitelerini geliştirebilen, çevresiyle dengeli ve sağlıklı uyum sağlayabilen ve böylece kendini gerçekleştirebilen; psikolojik, zihinsel, bedensel ve sosyal yönden sağlıklı nesiller yetiştirilmesine yardımcı olarak Türkiye genelinde yaptığı çalışmalarla en kapsamlı ve en hızlı hizmet sunan Rehberlik ve Araştırma Merkezinden biri olmaktır.

3.3.Temel Değerlerimiz

- Mesleki ve sosyal dayanışma içerisinde sevgi ve saygıyı esas almak,
- Çağdaş ve hümanist bir yönetim anlayışını benimsemek,

- Sürekli sorgulayan ve gelişen bir kurum olmak,
- Görevlerimizi yerine getirirken objektiflik ilkesini uygulamak,
- Bölgemizdeki okul öncesi, ilköğretim ve orta öğretim kurumlarına ihtiyaçları doğrultusunda rehberlik ve psikolojik danışmanlık hizmetlerini sunmak; farklı gelişen çocukların tanınması, eğitim kurumlarına yerleştirilmesi ve izleme çalışmalarını yürütmek; farklı gelişen çocukların ailelerine danışmanlık hizmetlerini yürütmek,
- Çalışmalarda etkililik ve verimliliğin ekip çalışmalarıyla sağlanacağı anlayışı kabullenilerek ekip çalışmalarına gereken önemi vermek,
- Kurumsal ve bireysel gelişmelerin bilimsel verilerin uygulamaya geçirilmesiyle sağlanacağına inanmak,
- Görev dağılımı ve hizmet sunumunda adil oluruz ve çalışanın kuruma katkısını tanıyıp takdir etmek,
- Kurum çalışanlarının arasında dayanışma ve iş birliğinin en üst düzeyde gerçekleşmesini sağlamaktır.

4. AMAÇ, HEDEF VE PERFORMANS GÖSTERGESİ İLE STRATEJİLERİN BELİRLENMESİ

Tablo 24: Amaç ve Hedefler Tablosu

TEMA	Kalite
Amaç 1	Olumlu tutum ve davranışları geliştirmeye yönelik yapılan çalışmalar artırılacaktır.
Hedef 1.1.	Bağımlılıkla mücadele kapsamında yapılan çalışmaların sayısı ve niteliği artırılacaktır.

Performans Göstergeleri	Hedefe Etkisi (%)	Plan Dönemi Başlangıç Değeri	2024	2025	2026	2027	2028	İzleme/ raporlama sıklığı
PG 1.1.1. Ziyaret edilen okul oranı (%)	20	% 65	75	85	90	95	100	İ: 6 ayda bir R: Yılda 1
PG 1.1.2. Müşavirlik hizmeti sunulan öğretmen oranı (%)	20	% 24	30	32	34	36	38	İ: 6 ayda bir R: Yılda 1
PG 1.1.3. Müşavirlik hizmeti sunulan idareci oranı (%)	20	% 30	34	38	42	46	50	İ: 6 ayda bir R: Yılda 1
PG 1.1.4. Bağımlılıkla mücadele eğitimi verilen okul sayısı	20	% 80	85	90	95	100	100	İ: 6 ayda bir R: Yılda 1
PG 1.1.5. Okul rehberlik ve psikolojik danışmanlık programı incelenen okul/kurum oranı	20	% 100	100	100	100	100	100	İ: 6 ayda bir R: Yılda 1
Sorumlu Birim	Kurum idaresi, kurum rehberlik hizmetleri bölümü							
İş Birliği Yapılacak Birim(ler)	Okul idareleri, rehber öğretmenler							
Stratejiler	<p>S-1.1.1. Bağımlılıkla mücadele ile ilgili öğretmenlere ve idarecilere yönelik bilgilendirme seminer/toplantı düzenlenecektir.</p> <p>S-1.1.2. Eğitim bölge toplantılarına katılım sağlanacaktır.</p> <p>S-1.1.3. Sorumluluk bölgesinde bağımlılıkla mücadele eğitimi sunulan okullarda izleme ve müşavirlik hizmeti sunulacaktır</p>							

	<p>S-1.1.4. Rehberlik ve psikolojik danışma hizmetlerine ilişkin bilgilendirme yapmak ve ihtiyaç belirlemek amacıyla okul/kurumlara çalışma ziyaretleri düzenlenecektir.</p> <p>S-1.1.5. Belirlenen ihtiyaçlar doğrultusunda okul/kurumlara müşavirlik hizmeti sunulacaktır</p>
Riskler	<p>Personel yetersizliği nedeni ile zaman problemi yaşanması</p> <p>Okul sayısının çok olması</p> <p>Okul idarelerinin iş birliğine açık olmaması</p> <p>Öğrencilerin iş birliğine açık olmaması</p> <p>Kurumumuz rehberlik hizmetleri bölümünde görev yapan tüm öğretmenlerin konuya hakim olamama durumu</p>
Maliyet Tahmini	30.000 TL
Tespitler	<p>Sorumluluk alanında çok sayıda okul ve kurum bulunması</p> <p>Bağımlılık oranında artış olması</p> <p>Okullarda rehber öğretmenin bulunmaması</p> <p>Okullardaki öğrenci sayısının fazla olması</p> <p>Akranların birbirini etkileme oranının fazla olması</p>
İhtiyaçlar	<p>Ulaşım sorunlarını gidermek amacıyla kurumsal taşıt ihtiyacı</p> <p>Personel ihtiyacı</p> <p>Kurum personellerimize hizmet içi eğitim verilmesi</p> <p>Okullara iş birliğine yönelik eğitimler sunulması</p> <p>Bağımlılıkla mücadele kapsamında diğer paydaşlarla iş birliği</p>

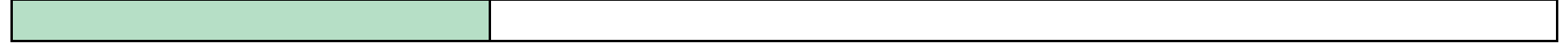
Amaç 2	Rehberlik Araştırma Merkezi uygulamalarında ulusal ve uluslararası fırsatlardan yararlanacak.							
Hedef 2.1.	Rehberlik hizmetlerinin sunumunda bilimsel araştırmalardan yararlanılacak, işbirlikleri geliştirilecektir.							
Performans Göstergeleri	Hedefe Etkisi (%)	Plan Dönemi Başlangıç Değeri	2024	2025	2026	2027	2028	İzleme/ raporlama sıklığı
PG 2.1.1. Ziyaret edilen okul oranı (%)	20	% 55	75	85	90	95	100	İ: 6 ayda bir R: Yılda 1
PG 2.1.2. Müşavirlik hizmeti sunulan öğretmen oranı (%)	20	% 34	30	34	38	40	44	İ: 6 ayda bir R: Yılda 1
PG 2.1.3. Müşavirlik hizmeti sunulan idareci oranı (%)	20	% 30	36	38	42	44	50	İ: 6 ayda bir R: Yılda 1
PG 2.1.4. Rehberlik ve Araştırma Merkezinin bilinirliği ve görünürlüğü arttırılacaktır.	20	% 80	85	90	95	100	100	İ: 6 ayda bir R: Yılda 1
PG 2.1.5. Kurum personelini hizmet içi eğitimlere teşvik etmek.	20	% 100	100	100	100	100	100	İ: 6 ayda bir R: Yılda 1
Sorumlu Birim	Kurum idaresi, kurum rehberlik hizmetleri bölümü							
İş Birliği Yapılacak Birim(ler)	Okul idareleri, rehber öğretmenler							
Stratejiler	S-2.1.1. Okul rehberlik servisleri ziyaret edilerek eksikliklerinin giderilmesi sağlanacaktır. S-2.1.2. Rehber öğretmeni olmayan okullarda seminerler düzenlenecektir.							

	<p>S-2.1.3. Rehberlik ve Araştırma Merkezinin bilinirliği ve görünürlüğü arttırılacaktır.</p> <p>S-2.1.4. Okul yöneticilerine ve sınıf rehber öğretmenlerine rehberlik hizmetleri konusunda bilgilendirme yapılacaktır.</p> <p>S-2.1.5. Kurum personelini hizmet içi eğitimlere teşvik etmek.</p>
Riskler	<p>Personel yetersizliği nedeni ile zaman problemi yaşanması</p> <p>Okul sayısının çok olması</p> <p>Okul idarelerinin iş birliğine açık olmaması</p> <p>Kurum personelinin iş birliğine açık olmaması</p> <p>Kurumumuz rehberlik hizmetleri bölümünde görev yapan tüm öğretmenlerin konuya hakim olamama durumu</p>
Maliyet Tahmini	40.000 TL
Tespitler	<p>Sorumluluk alanında çok sayıda okul ve kurum bulunması</p> <p>Bağımlılık oranında artış olması</p> <p>Okullarda rehber öğretmenin bulunmaması</p> <p>Okullardaki öğrenci sayısının fazla olması</p> <p>Kurum personel sayısının az olması</p>
İhtiyaçlar	<p>Ulaşım sorunlarını gidermek amacıyla kurumsal taşıt ihtiyacı</p> <p>Personel ihtiyacı</p> <p>Kurum personellerimize hizmet içi eğitim verilmesi</p> <p>Okullara iş birliğine yönelik eğitimler sunulması</p>

Amaç 3	Mesleki gelişim uygulamaları kurumun insan kaynağı kapasitesini geliştirilecektir.							
Hedef 3.1.	Kurumun mevcut insan kaynağı ile hizmet alanlarının kapasitesi maksimum verimlilikle kullanılacaktır.							
Performans Göstergeleri	Hedefe Etkisi (%)	Plan Dönemi Başlangıç Değeri	2024	2025	2026	2027	2028	İzleme/ raporlama sıklığı
PG 3.1.1. Psikolojik danışma ve rehberlik alanında yapılan araştırma sayısı (%)	20	%30	80	85	90	95	100	İ: 6 ayda bir R: Yılda 1
PG 3.1.2. Özel eğitim alanında yapılan araştırma sayısı (%)	20	%20	30	34	38	40	44	İ: 6 ayda bir R: Yılda 1
PG 3.1.3. Rehberlik İhtiyacı belirleme anketi ve okul risk haritaları değerlendirme raporlarının hazırlanması (%)	20	%50	60	75	100	100	100	İ: 6 ayda bir R: Yılda 1
PG 3.1.4. Kurum personelini hizmet içi eğitimlere teşvik etmek.	20	%80	85	90	95	100	100	İ: 6 ayda bir R: Yılda 1
PG 3.1.5. Kurum personel sayısında artış	20	%50	75	85	100	100	100	İ: 6 ayda bir R: Yılda 1
Sorumlu Birim	Kurum idaresi, kurum rehberlik hizmetleri bölümü, kurum özel eğitim hizmetleri bölümü							
İş Birliği Yapılacak Birim(ler)	Özel Eğitim ve Rehberlik Hizmetleri Genel Müdürlüğü, Burdur İl Milli Eğitim Müdürlüğü							
Stratejiler	S-2.1.1. Psikolojik danışma ve rehberlik hizmetleri ile ilgili araştırma yapılacaktır. S-2.1.2. Özel eğitim hizmetleri ile ilgili araştırma yapılacaktır.							

	S-2.1.3. Okullarda uygulanan Rehberlik İhtiyacı Belirleme anketlerinin değerlendirme ve analiz çalışmaları yapılacaktır. S-2.1.4. Okul Risk Haritalarının değerlendirilmesi ve analizi yapılarak rapor hazırlanacaktır. S-2.1.5. Kurum personel sayısının artırılmasına yönelik çalışmalar yapılacaktır.
Riskler	Personel yetersizliği nedeni ile zaman problemi yaşanması Okul sayısının çok olması Okul idarelerinin iş birliğine açık olmaması Kurum personelinin iş birliğine açık olmaması
Maliyet Tahmini	48.000 TL
Tespitler	Sorumluluk alanında çok sayıda okul ve kurum bulunması Bağımlılık oranında artış olması Okullarda rehber öğretmenin bulunmaması Okullardaki öğrenci sayısının fazla olması Kurum personel sayısının az olması
İhtiyaçlar	Ulaşım sorunlarını gidermek amacıyla kurumsal taşıt ihtiyacı Personel ihtiyacı Kurum personellerimize hizmet içi eğitim verilmesi Okullara iş birliğine yönelik eğitimler sunulması

Amaç 4	Eğitim ortamlarının fiziki imkanları geliştirilecektir.							
Hedef 4.1.	Rehberlik Araştırma Merkezlerinin niteliğini arttıracak fiziki iyileştirmelere yer verilecektir.							
Performans Göstergeleri	Hedefe Etkisi (%)	Plan Dönemi Başlangıç Değeri	2024	2025	2026	2027	2028	İzleme/ raporlama sıklığı
PG 3.1.1. Ses yalıtımlı oda sayısı (%)	50	%0	20	40	60	100	100	İ: 6 ayda bir R: Yılda 1
PG 3.1.2. İSG eğitimleri (%)	50	%0	25	45	60	75	100	İ: 6 ayda bir R: Yılda 1
Sorumlu Birim	Kurum idaresi, kurum rehberlik hizmetleri bölümü, kurum özel eğitim hizmetleri bölümü							
İş Birliği Yapılacak Birim(ler)	Burdur İl Millî Eğitim Müdürlüğü							
Stratejiler	S-4.1.1. İnceleme ve danışma odalarına ses yalıtımı yapılacaktır S-4.1.2. Personelimizin İSG konusunda eğitim almasını sağlamak							
Riskler	Personel yetersizliği nedeni ile zaman problemi yaşanması Okul sayısının çok olması Okul idarelerinin iş birliğine açık olmaması Kurum personelinin iş birliğine açık olmaması							
Maliyet Tahmini	50.000 TL							
Tespitler	Ses yalıtımlı oda olmaması İSG eğitimi alan personel sayısı azlığı							
İhtiyaçlar	Ses yalıtımı yapılmış bireysel görüşme odaları İSG eğitimi alan personel							



5. İZLEME VE DEĞERLENDİRME

Kurumumuz Stratejik Planı izleme ve değerlendirme çalışmalarında 5 yıllık Stratejik Planın izlenmesi ve 1 yıllık gelişim planının izlenmesi olarak ikili bir ayrıma gidilecektir. Stratejik planın izlenmesinde 6 aylık dönemlerde izleme yapılacak denetim birimleri, il millî eğitim müdürlüğü ve Bakanlık denetim ve kontrollerine hazır halde tutulacaktır. Yıllık planın uygulanmasında yürütme ekipleri ve eylem sorumlularıyla aylık ilerleme toplantıları yapılacaktır. Toplantıda bir önceki ayda yapılanlar ve bir sonraki ayda yapılacaklar görüşülüp karara bağlanacaktır. 2024-2028 yıllara göre faaliyet raporları (Haziran-Temmuz) hazırlanarak İl / İlçe Milli Eğitim Müdürlüğü Strateji Geliştirme Hizmetleri Şube Müdürlüğüne gönderilmek üzere hazır tutulacaktır.

